

รายงานสถานการณ์ SMEs

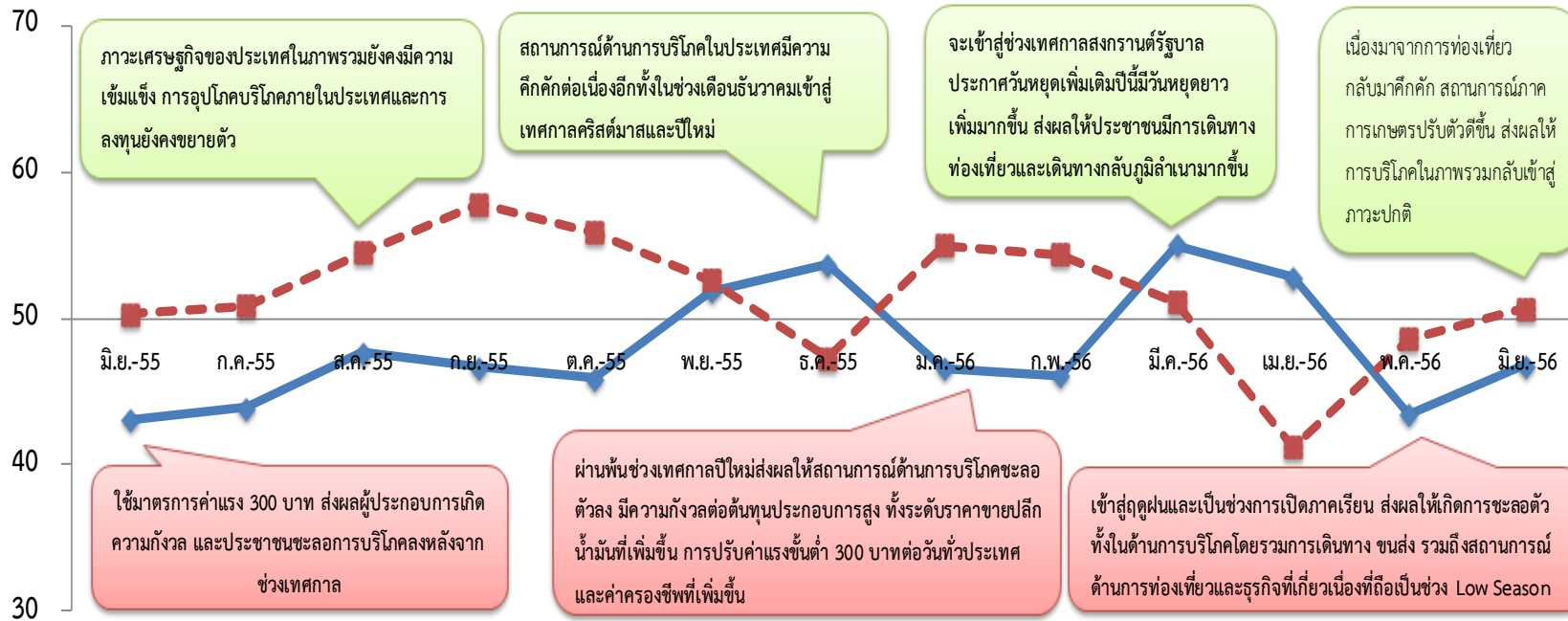
ระหว่างเดือน

มกราคม – มิถุนายน 2556

ข้อมูลวิสาหกิจขนาดกลางและขนาดย่อม ปี 2551 - 2555

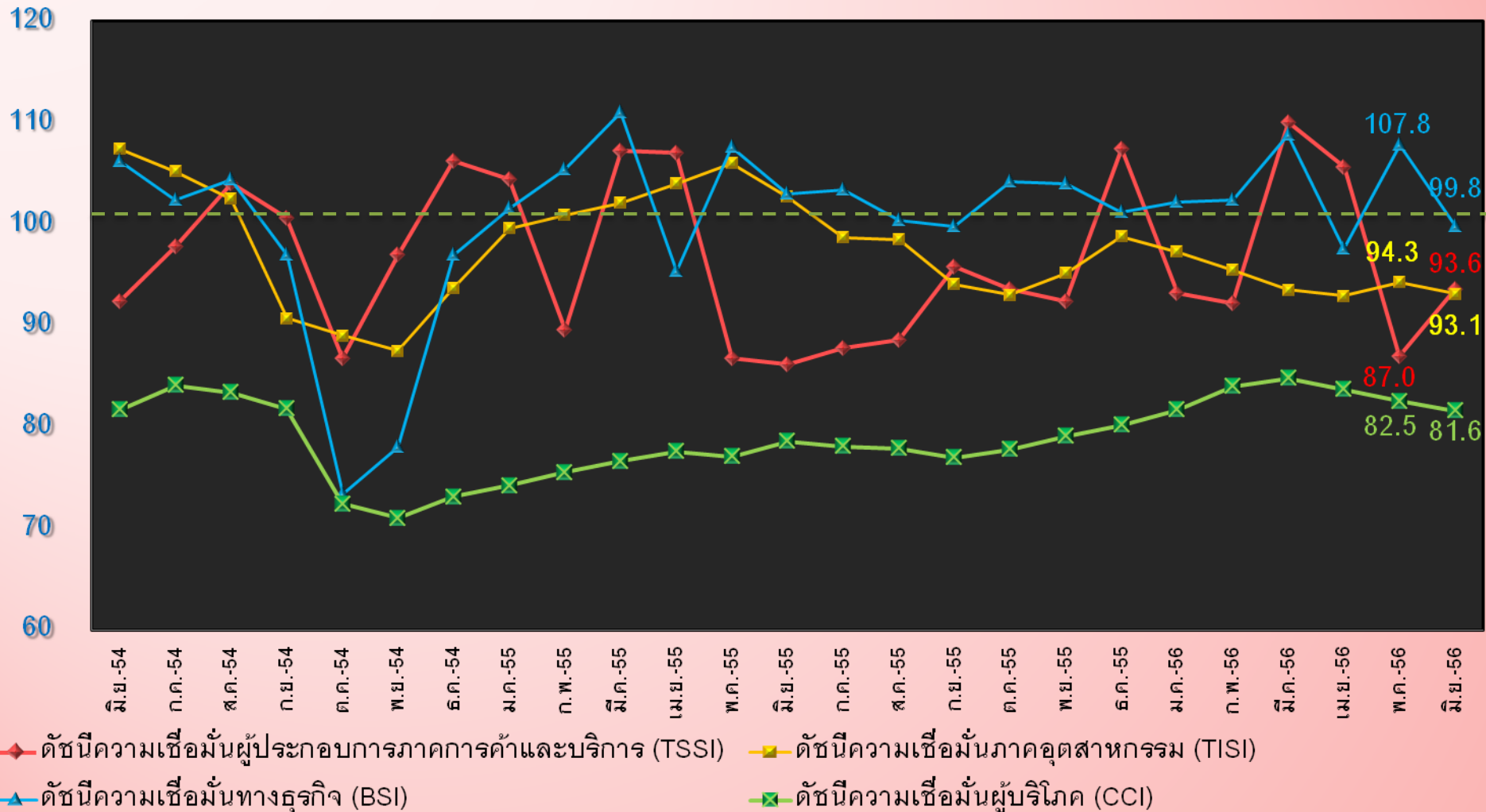
		2551	2552	2553	2554	2555
มูลค่า GDP ของ SMEs	GDP SMEs (MB.)	3,457,685.30	3,417,860.70	3,747,694.10	3,859,587.60	4,211,262.71
	GDP SMEs Growth	2	-2.4	7.9	0.6	6.6
	GDP SMEs to Total GDP	38.1	37.8	37.1	36.6	37.0
มูลค่าการส่งออก	Total Export Growth	11.7	-11.3	17.7	9.7	5.7
	SMEs Export Growth	7.3	-7.5	6.7	18.1	3.7
	GDP Export to GDP SMEs	48.9	45.8	44.5	51.1	48.5
	GDP Export to Total Export	28.9	30.1	27.3	29.4	28.8
มูลค่าการนำเข้า	Total Import Growth	22	-22.6	26.8	19.5	10.9
	SMEs Import Growth	21.9	-21.9	30.9	31.6	3.5
	GDP Import to GDP SMEs	51.2	40.5	48.3	61.7	58.6
	GDP Import to Total Import	29.8	30.1	31.0	34.2	31.9
จำนวนและการจ้างงาน SMEs	Number of SMEs Enterprises	2,827,633	2,896,106	2,913,167	2,646,549	2,739,142
	SMEs Enterprises Proportion	99.7	99.8	99.6	99.8	98.5
	Employment of SMEs	N/A	9,701,354	10,507,507	10,995,977	11,783,143
	SMEs Employment Proportion	N/A	78.2	77.9	83.9	80.4

ดัชนีความเชื่อมั่น TSSI (SMEs) มิ.ย.55-มิ.ย.56



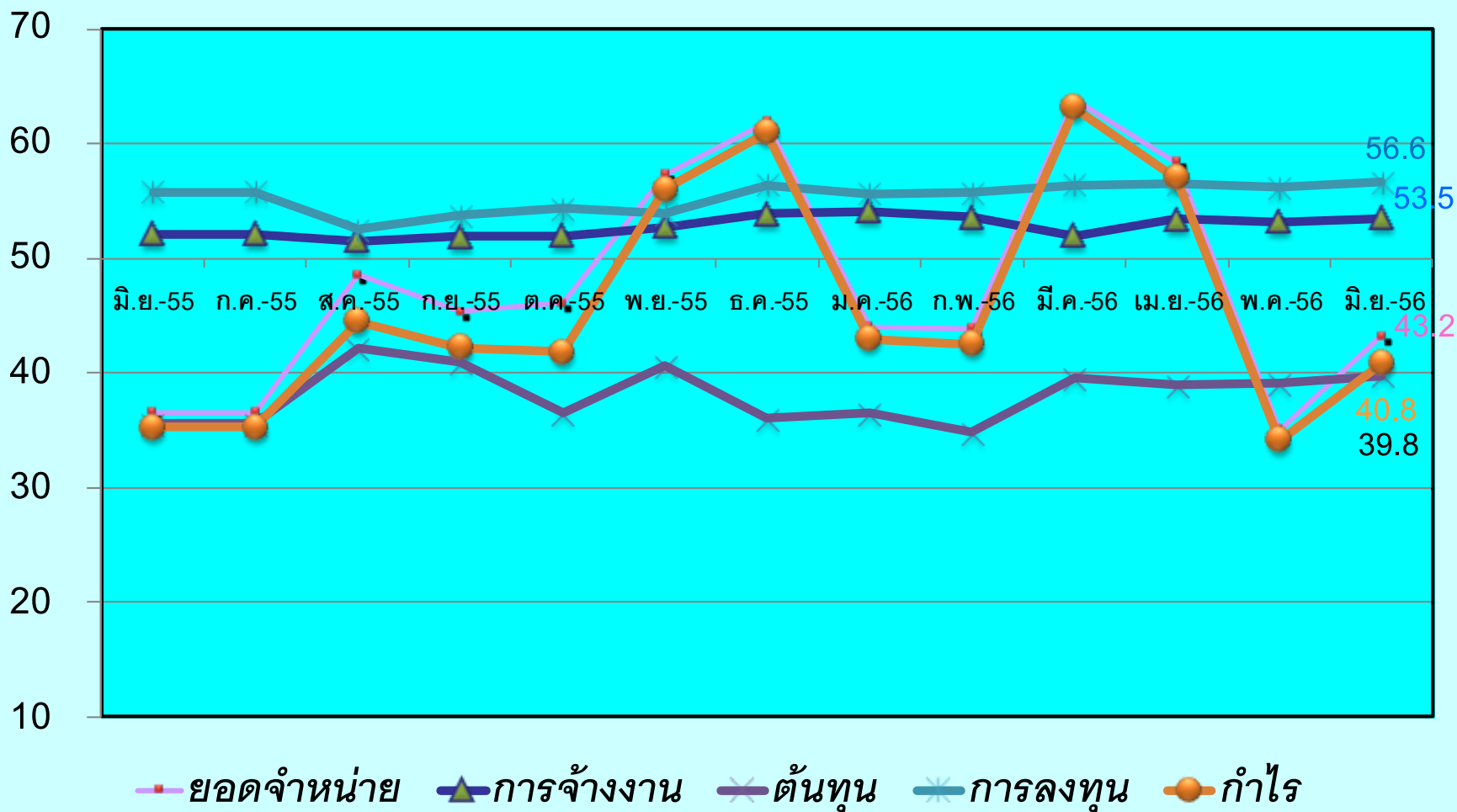
	มิ.ย.-55	ก.ค.-55	ส.ค.-55	ก.ย.-55	ต.ค.-55	พ.ย.-55	ธ.ค.-55	ม.ค.-56	ก.พ.-56	มี.ค.-56	เม.ย.-56	พ.ค.-56	มิ.ย.-56
◆ TSSI เดือนปัจจุบัน	43.1	43.9	47.7	46.7	45.9	51.9	53.7	46.6	46.1	55.0	52.8	43.5	46.8
■ TSSI คาดการณ์ 3 เดือน	50.3	50.9	54.5	57.8	55.9	52.6	47.3	55.0	54.4	51.1	41.2	48.6	50.7

เปรียบเทียบค่าดัชนี ระหว่าง TSSI, TISI, BSI และ CCI



หมายเหตุ : ค่าดัชนี TSSI และ BSI ได้ทำการคำนวณปรับฐาน 100

ดัชนีความเชื่อมั่น TSSI (SMEs) แยกตามองค์ประกอบ



ดัชนีความเชื่อมั่น TSSI (SMEs) แยกตามองค์ประกอบ

เดือน มิถุนายน 2556

ยอดจำหน่าย

- ค่าดัชนีในปัจจุบัน **เพิ่มขึ้น 8.2**
- ค่าดัชนีคาดการณ์ **เพิ่มขึ้น 5.3**

การจ้างงาน

- ค่าดัชนีในปัจจุบัน **เพิ่มขึ้น 0.3**
- ค่าดัชนีคาดการณ์ **ลดลง 0.6**

ต้นทุน

- ค่าดัชนีในปัจจุบัน **เพิ่มขึ้น 0.7**
- ค่าดัชนีคาดการณ์ **เพิ่มขึ้น 1.5**

การลงทุน

- ค่าดัชนีในปัจจุบัน **เพิ่มขึ้น 0.4**
- ค่าดัชนีคาดการณ์ **ลดลง 0.8**

กำไร

- ค่าดัชนีในปัจจุบัน **เพิ่มขึ้น 6.7**
- ค่าดัชนีคาดการณ์ **เพิ่มขึ้น 4.9**

ไตรมาสที่ 2 ปี 2556

ยอดจำหน่าย

- ค่าดัชนีในปัจจุบัน **ลดลง 5.1**
- ค่าดัชนีคาดการณ์ **ลดลง 18.1**

การจ้างงาน

- ค่าดัชนีในปัจจุบัน **เพิ่มขึ้น 0.2**
- ค่าดัชนีคาดการณ์ **ลดลง 0.3**

ต้นทุน

- ค่าดัชนีในปัจจุบัน **เพิ่มขึ้น 2.4**
- ค่าดัชนีคาดการณ์ **เพิ่มขึ้น 4.6**

การลงทุน

- ค่าดัชนีในปัจจุบัน **เพิ่มขึ้น 0.5**
- ค่าดัชนีคาดการณ์ **ลดลง 0.4**

กำไร

- ค่าดัชนีในปัจจุบัน **ลดลง 5.5**
- ค่าดัชนีคาดการณ์ **ลดลง 19.1**

ปัจจัยที่มีผลต่อการปรับตัวของค่าดัชนีความเชื่อมั่น

ปัจจัยเกือหนุน

- สถานการณ์ด้านการท่องเที่ยวยังคงมีความคึกคักต่อเนื่อง โดยจำนวนนักท่องเที่ยวต่างชาติเดินทางเข้ามาท่องเที่ยวในประเทศไทยเพิ่มขึ้น โดยเดือนมิถุนายนเพิ่มขึ้นร้อยละ 26.55 เมื่อเทียบกับช่วงเดียวกันของปีก่อน หรือคิดเป็นจำนวน 2.06 ล้านคน ซึ่งนักท่องเที่ยวส่วนใหญ่จะเป็นกลุ่มในภูมิภาคเอเชีย โดยเฉพาะจีน ฮองกง ญี่ปุ่น เกาหลี
- ระดับราคาขายปลีกดีเซลในช่วงปลายเดือนมิถุนายนอยู่ที่ระดับ 29.99 บาทต่อลิตร ยังคงทรงตัวเมื่อเทียบกับระดับราคาน้ำมันในช่วงปลายเดือนที่ผ่านมา
- ค่าเงินบาทที่ปรับตัวอ่อนค่ามาอยู่ที่ระดับ 30.59 บาทต่อดอลลาร์สหรัฐ ณ สิ้นเดือนมิถุนายน เดิมอยู่ที่ 29.78 บาทต่อดอลลาร์สหรัฐ ส่งผลให้มีความสามารถในการแข่งขันด้านราคาสินค้าส่งออกเพิ่มขึ้น

ปัจจัยบั่นทอน

- การส่งออกของในเดือนมิถุนายน 2556 ปรับตัวลดลงเมื่อเทียบกับช่วงเดียวกันของปีก่อน โดยลดลงร้อยละ 3.38 ซึ่งมีมูลค่าการส่งออก 19,098 ล้านดอลลาร์สหรัฐฯ โดยเป็นการปรับตัวลดลงของการส่งออกทั้งในส่วนของการเกษตรและอุตสาหกรรมเกษตร และภาคอุตสาหกรรม และเป็นการปรับตัวลดลงของการส่งออกในแทบทุกตลาด
- ดัชนีราคาผู้บริโภคยังคงทรงตัวอยู่ในระดับสูงสะท้อนถึงค่าครองชีพที่ยังคงปรับตัวเพิ่มขึ้นอย่างต่อเนื่อง
- ระดับราคาขายปลีกน้ำมันเบนซิน 95 ช่วงปลายเดือนมิถุนายนอยู่ที่ระดับ 46.35 บาทต่อลิตร โดยปรับตัวเพิ่มขึ้น 1.20 บาทต่อลิตร เมื่อเทียบกับระดับราคาน้ำมันในช่วงปลายเดือนที่ผ่านมา
- การลงทุนในตลาดหลักทรัพย์ SET Index ในเดือนมิถุนายนปรับตัวลดลง 110.17 จุด โดยอยู่ที่ระดับ 1,451.90 จุด ณ สิ้นเดือนมิถุนายนอันเป็นผลจากความไม่แน่นอนของภาวะเศรษฐกิจโลก โดยเฉพาะอย่างยิ่งการที่ธนาคารกลางสหรัฐฯ ออกมาประกาศว่าจะลดวงเงิน QE ลงหากเศรษฐกิจสหรัฐฯ อยู่ในภาวะที่ฟื้นตัวแล้ว

ภาคเหนือ

ค่าดัชนีในปัจจุบัน เพิ่มขึ้น 3.3

ค่าดัชนีคาดการณ์ เพิ่มขึ้น 1.4

ภาคตะวันออกเฉียงเหนือ

ค่าดัชนีในปัจจุบัน เพิ่มขึ้น 6.3

ค่าดัชนีคาดการณ์ เพิ่มขึ้น 3.4

ภาคกลาง ตะวันออก และตะวันตก

ค่าดัชนีในปัจจุบัน เพิ่มขึ้น 5.9

ค่าดัชนีคาดการณ์ เพิ่มขึ้น 0.5

กรุงเทพและปริมณฑล

ค่าดัชนีในปัจจุบัน เพิ่มขึ้น 3.5

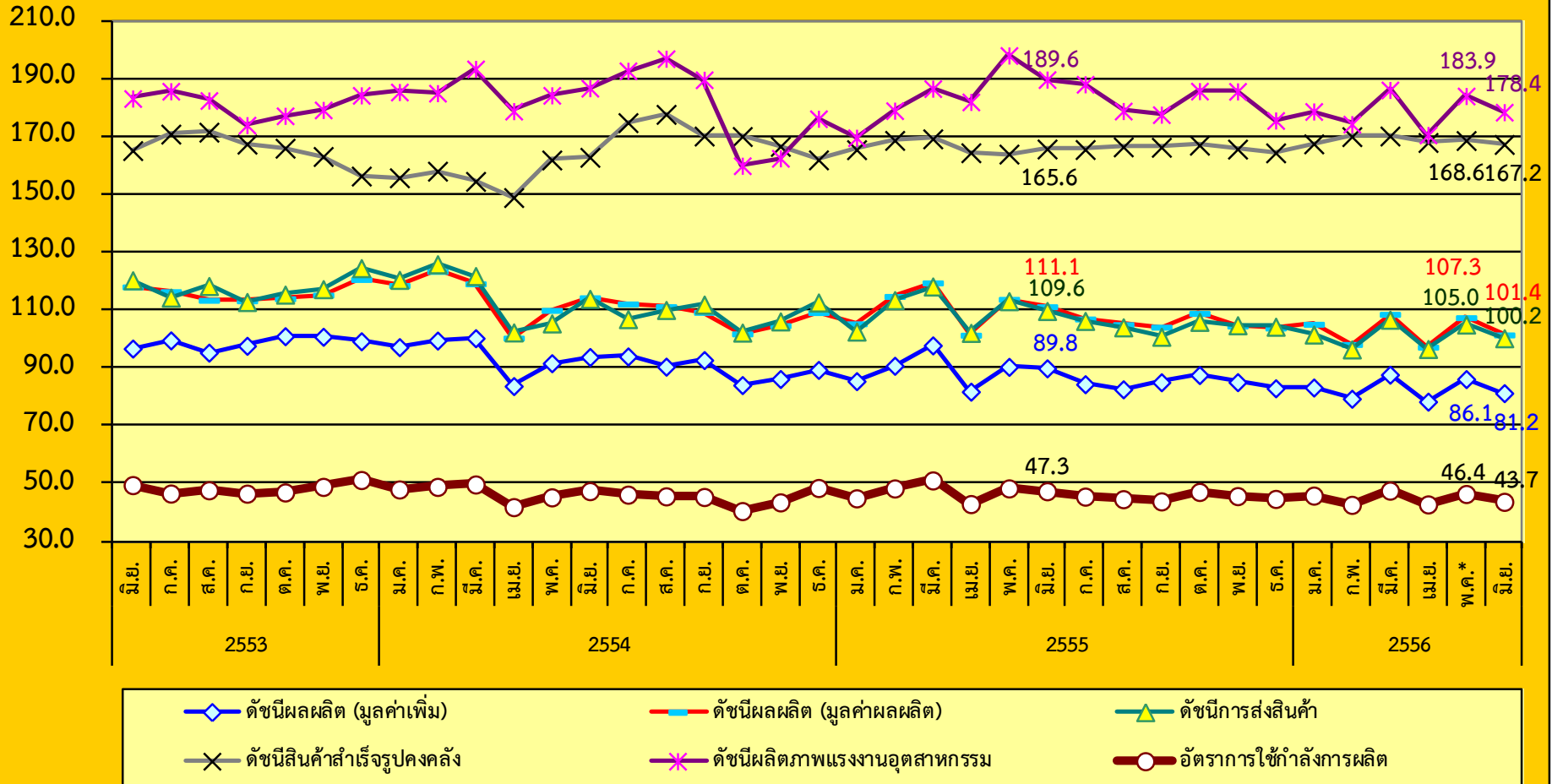
ค่าดัชนีคาดการณ์ เพิ่มขึ้น 2.2

ภาคใต้

ค่าดัชนีในปัจจุบัน ลดลง 1.9

ค่าดัชนีคาดการณ์ เพิ่มขึ้น 2.4

ดัชนีผลผลิตอุตสาหกรรม SMEs รายเดือน (ณ เดือนมิถุนายน 2556)



ดัชนีผลผลิตอุตสาหกรรม SMEs เฉลี่ย มกราคม 2555 - มิถุนายน 2556

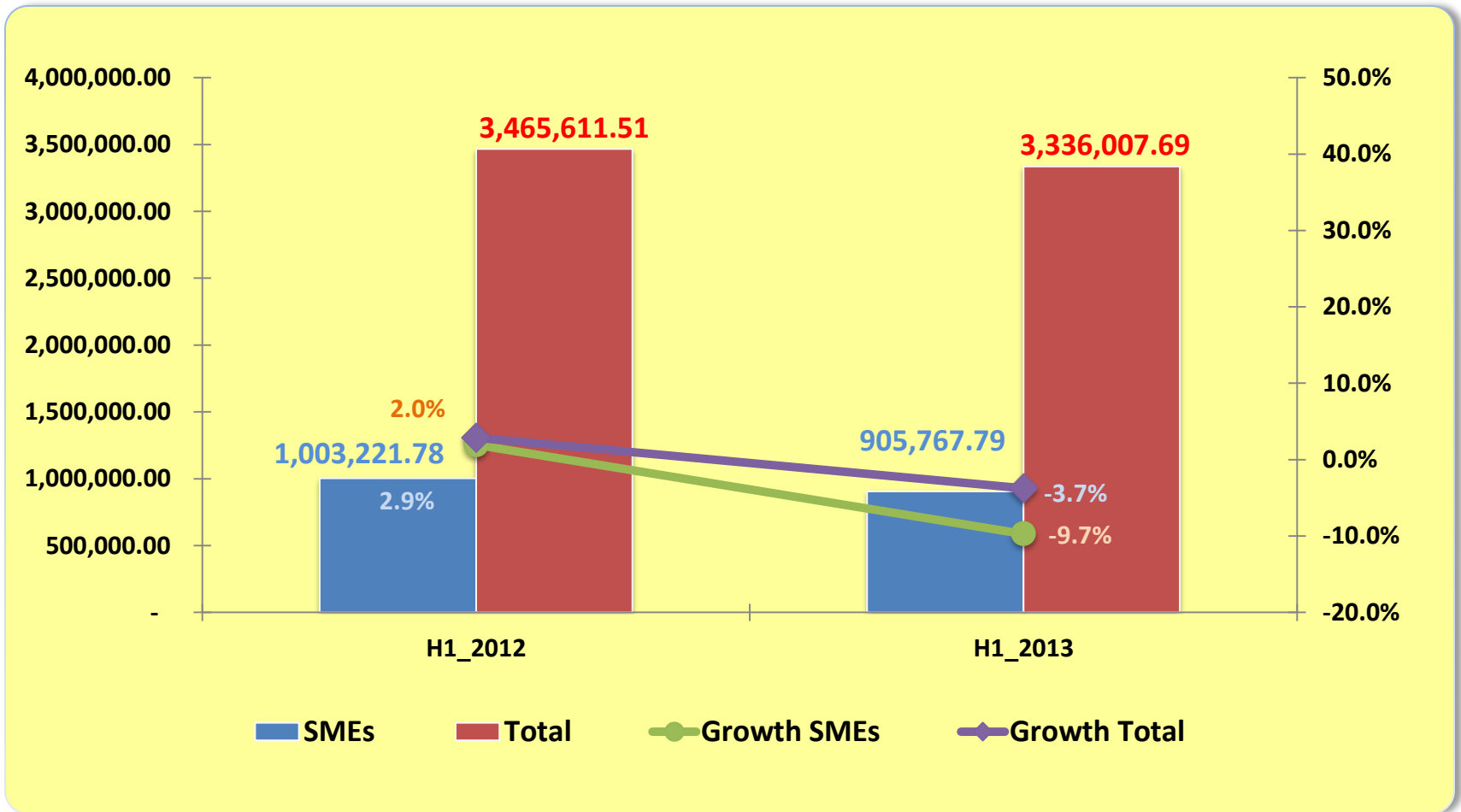
	ปี 2555 (ม.ค.-มิ.ย.)	ปี 2556 (ม.ค.-มิ.ย.)*	อัตราการ เปลี่ยนแปลง
ดัชนีผลผลิต (มูลค่าเพิ่ม)	89.3	82.6	-7.5
ดัชนีผลผลิต (มูลค่าผลิตภัณฑ์)	110.9	102.9	-7.2
ดัชนีการส่งสินค้า	109.8	101.0	-8.0
ดัชนีสินค้าสำเร็จรูปคงคลัง	166.2	168.5	1.4
ดัชนีอัตราส่วนสินค้าสำเร็จรูปคงคลัง	241.1	270.5	12.2
ดัชนีแรงงานในภาคอุตสาหกรรม	56.9	58.4	2.5
ดัชนีผลิตภาพแรงงานอุตสาหกรรม	184.1	178.6	-3.0
อัตราการใช้กำลังการผลิต	47.1	44.8	

ภาพรวมด้านการส่งออกของ SMEs
เดือนมกราคม – มิถุนายน 2556



สำนักงานส่งเสริมวิสาหกิจ
ขนาดกลางและขนาดย่อม

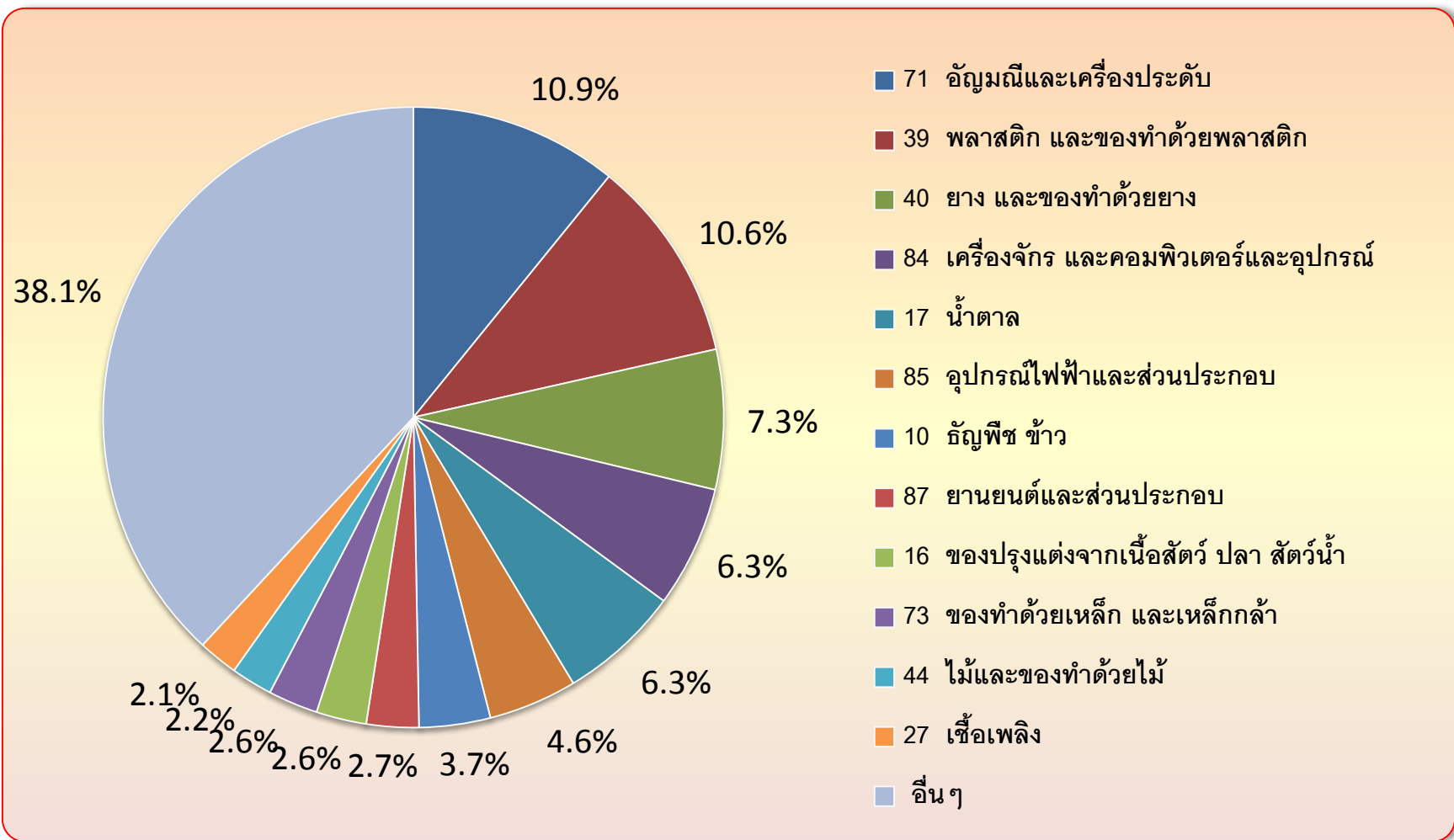
มูลค่า และอัตราการขยายตัวการส่งออกของ SMEs (ม.ค. – มิ.ย. ปี 2556)



ที่มา : กรมศุลกากร

ประมวลผลโดย สำนักงานส่งเสริมวิสาหกิจขนาดกลางและขนาดย่อม

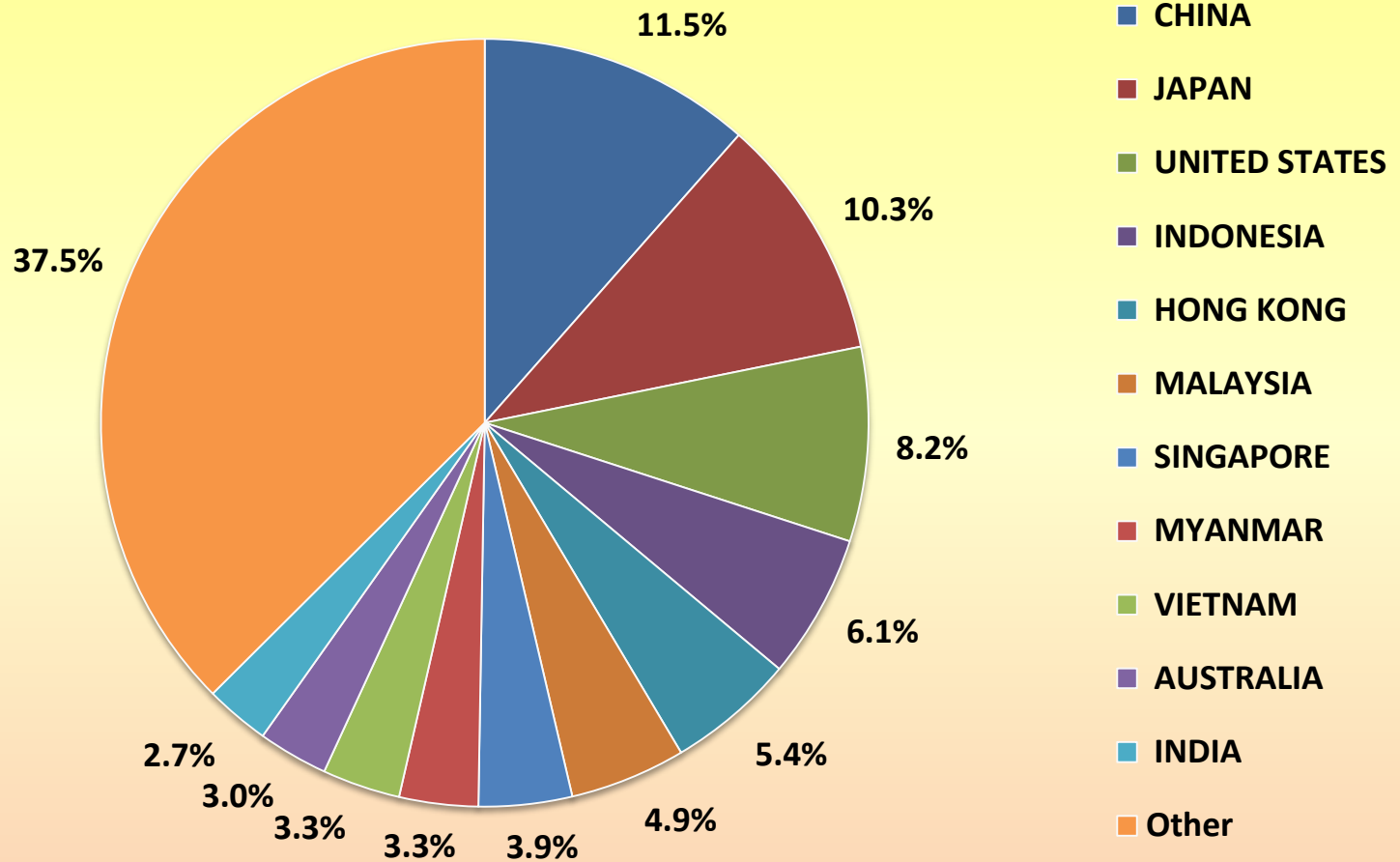
สัดส่วนมูลค่าการส่งออกของ SMEs จำแนกสินค้าสำคัญ (ม.ค. – มิ.ย. ปี 2556)



ที่มา : กรมศุลกากร

ประมวลผลโดย สำนักงานส่งเสริมวิสาหกิจขนาดกลางและขนาดย่อม

สัดส่วนตลาดการส่งออกของ SMEs จำแนกตามประเทศคู่ค้า (ม.ค. – มิ.ย. ปี 2556)



ที่มา : กรมศุลกากร

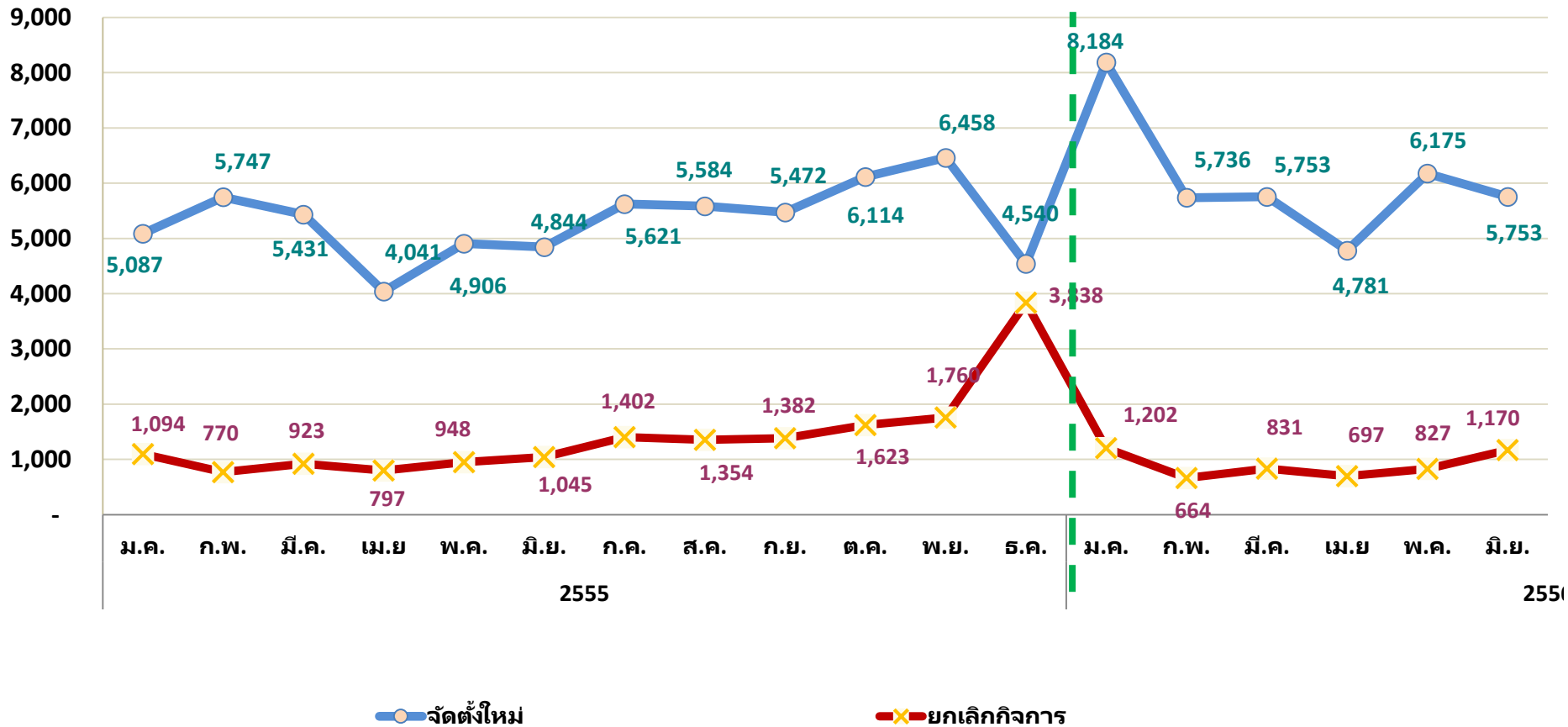
ประมวลผลโดย สำนักงานส่งเสริมวิสาหกิจขนาดกลางและขนาดย่อม

ภาพรวมด้านการส่งออกของ SMEs

- มูลค่าการส่งออกของ SMEs (ม.ค. – มิ.ย. ปี 2556) มีมูลค่า 905,767.79 ล้านบาท หดตัวลงจากช่วงเวลาเดียวกันของปีที่ผ่านมา ร้อยละ 9.7 และมีสัดส่วนร้อยละ 27.2 ต่อการส่งออกรวม
- SMEs มีมูลค่าส่งออกสินค้าหมวดอัญมณีและเครื่องประดับ มากที่สุด มีมูลค่า 98,298.1 ล้านบาท คิดเป็นสัดส่วนร้อยละ 10.9 ต่อการส่งออกของ SMEs ทั้งหมด รองลงมาคือ หมวดผลิตภัณฑ์พลาสติก (สัดส่วนร้อยละ 10.6) และหมวดยางและของทำด้วยยาง (สัดส่วนร้อยละ 7.3) ตามลำดับ
- ตลาดส่งออก SMEs ไปยังประเทศจีน มากที่สุด มูลค่า 104,304.7 ล้านบาท คิดเป็นสัดส่วนร้อยละ 11.5 ต่อการส่งออกของ SMEs ทั้งหมด รองลงมาคือ ญี่ปุ่น (สัดส่วนร้อยละ 10.3) และสหรัฐอเมริกา (สัดส่วนร้อยละ 8.2) ตามลำดับ

**ข้อมูลด้านการจัดตั้ง-ยกเลิกกิจการ ของ SMEs
ระหว่างเดือนมกราคม – เดือนมิถุนายน ปี 2556**

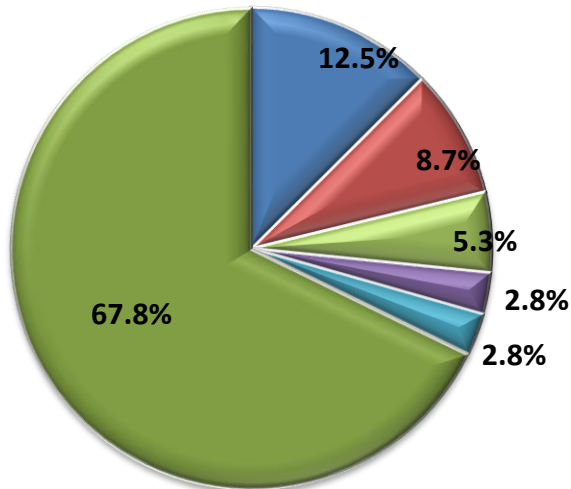
การจัดตั้งใหม่ และยกเลิกกิจการ ครึ่งปีแรก 2556 (ม.ค. – มิ.ย.)



ที่มา: กรมพัฒนาธุรกิจการค้า

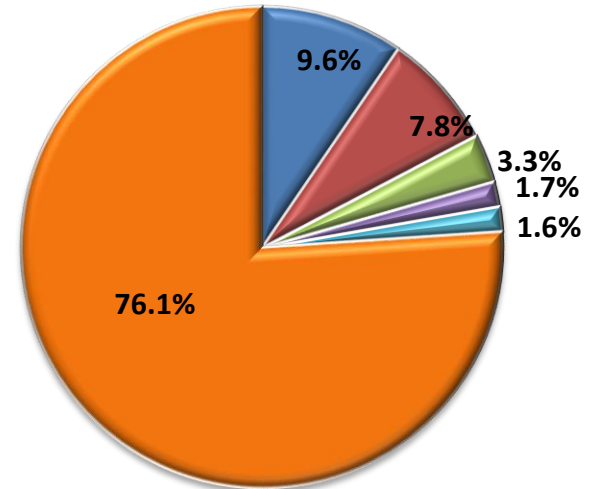
ธุรกิจการจัดตั้งและยกเลิกกิจการ 5 อันดับแรก ในครึ่งปีแรก 2556 (ม.ค. – มิ.ย.)

จัดตั้งใหม่



- บริการนันทนาการ : 4,551 ราย มูลค่า 1,679 ล้านบาท
- การก่อสร้างทั่วไป : 3,181 ราย มูลค่า 57,750 ล้านบาท
- อสังหาริมทรัพย์ : 1,942 ราย มูลค่า 20,223 ล้านบาท
- บริการด้านวิทยุและโทรทัศน์ : 1,025 ราย มูลค่า 1,242 ล้านบาท
- ขายส่งเครื่องจักร : 1,016 ราย มูลค่า 2,120 ล้านบาท
- ธุรกิจประเภทอื่น เช่น การขนส่งสินค้า : 24,667 ราย มูลค่า 137,402 ล้านบาท

ยกเลิกกิจการ



- การก่อสร้างทั่วไป : 516 ราย มูลค่า 902 ล้านบาท
- บริการนันทนาการ : 420 ราย มูลค่า 277 ล้านบาท
- อสังหาริมทรัพย์ : 177 ราย มูลค่า 933 ล้านบาท
- ตัวแทนธุรกิจท่องเที่ยว : 91 ราย มูลค่า 143 ล้านบาท
- ขายส่งสินค้าทางเภสัชกรรม : 87 ราย มูลค่า 100 ล้านบาท
- ธุรกิจประเภทอื่น เช่น ร้านอาหาร : 4,100 ราย มูลค่า 20,388 ล้านบาท